

BẢN QUYỀN © Hangzhou EZVIZ Software Co., Ltd. Bảo lưu mọi quyền.

Bất kỳ và tất cả các thông tin, bao gồm câu từ, hình ảnh, đồ thị và những thứ khác đều thuộc tài sản của Công ty TNHH Phần mềm EZVIZ Hàng Châu (sau đây gọi tắt là “EZVIZ”). Không được sao chép, thay đổi, dịch hay phân phối, dù chỉ một phần hay toàn phần trong cuốn sách hướng dẫn sử dụng này (sau đây được gọi tắt là “sách hướng dẫn”) bằng bất kỳ phương tiện nào mà không có sự cho phép trước bằng văn bản của EZVIZ. Trừ khi có quy định nào khác, EZVIZ không đưa ra bất kỳ sự bảo đảm, bảo lãnh hoặc cam đoan nào, cho dù rõ ràng hay không, liên quan đến sách hướng dẫn.


Về cuốn sách hướng dẫn này

Cuốn sách hướng dẫn bao gồm các hướng dẫn sử dụng và quản lý sản phẩm. Hình ảnh, biểu đồ, minh họa và tất cả các thông tin khác sau đây chỉ để mô tả và giải thích. Thông tin trong sách hướng dẫn có thể thay đổi mà không cần thông báo trước do cập nhật firmware hoặc các lý do khác. Vui lòng tìm đọc bản mới nhất trong trang web của EZVIZ™ (<http://www.ezviz.com>).

Theo dõi Sửa đổi

Mới phát hành – Tháng 01 năm 2023

Chứng nhận Thương hiệu

EZVIZ™, ™, và các thương hiệu và logo khác của EZVIZ là tài sản của EZVIZ tại các khu vực pháp lý khác nhau. Các thương hiệu và logo khác được đề cập dưới đây là tài sản của các chủ sở hữu tương ứng.

Từ chối Trách nhiệm Pháp lý

TRONG PHẠM VI TỐI ĐA ĐƯỢC PHÁP LUẬT HIỆN HÀNH CHO PHÉP, SẢN PHẨM ĐƯỢC MÔ TẢ, CÙNG VỚI PHẦN CỨNG, PHẦN MỀM VÀ FIRMWARE CỦA NÓ, ĐƯỢC CUNG CẤP “NHƯ HIỆN TRẠNG”, VỚI TẤT CẢ CÁC LỖI VÀ SAI SỐ, VÀ EZVIZ KHÔNG ĐẢM BẢO, CHO DÙ RÕ RÀNG HAY KHÔNG, BAO GỒM NHƯNG KHÔNG GIỚI HẠN, KHẢ NĂNG SỬ DỤNG, CHẤT LƯỢNG HÀI LÒNG, MỨC ĐỘ PHÙ HỢP CHO MỘT MỤC ĐÍCH CỤ THỂ VÀ SỰ KHÔNG VI PHẠM CỦA BÊN THỨ BA. TRONG MỌI TRƯỜNG HỢP, EZVIZ, CÁC GIÁM ĐỐC, CÁN BỘ, NHÂN VIÊN HOẶC ĐẠI LÝ CỦA MÌNH SẼ KHÔNG CHỊU TRÁCH NHIỆM CHO BẤT KỲ THIẾT HẠI ĐẶC BIỆT, DO HẬU QUẢ, NGÃU NHIÊN HOẶC GIÁN TIẾP NÀO MÀ BẠN GẶP PHẢI, TRONG ĐÓ BAO GỒM NHỮNG THIẾT HẠI DO MẤT LỢI NHUẬN KINH DOANH, GIÁN ĐOẠN KINH DOANH HOẶC MẤT DỮ LIỆU HOẶC TÀI LIỆU, LIÊN QUAN ĐẾN VIỆC SỬ DỤNG SẢN PHẨM NÀY, NGAY CẢ KHI EZVIZ ĐÃ ĐƯỢC THÔNG BÁO VỀ KHẢ NĂNG XẢY RA NHỮNG THIẾT HẠI ĐÓ.

TRONG PHẠM VI TỐI ĐA MÀ CÁC QUY ĐỊNH PHÁP LUẬT CÓ LIÊN QUAN CHO PHÉP, TRONG BẤT KỲ HOÀN CẢNH NÀO, EZVIZ KHÔNG PHẢI CHỊU TRÁCH NHIỆM CHO BẤT KỲ THIẾT HẠI NÀO VƯỢT QUÁ GIÁ MUA BAN ĐẦU CỦA SẢN PHẨM.

EZVIZ KHÔNG CHỊU TRÁCH NHIỆM CHO THƯƠNG TẬT VỀ NGƯỜI HAY HƯ HỎNG TÀI SẢN BỞI SẢN PHẨM HOẶC NGỪNG CUNG CẤP DỊCH VỤ DO: A) LẮP ĐẶT KHÔNG ĐÚNG CÁCH HOẶC SỬ DỤNG VỚI MỤC ĐÍCH KHÁC SO VỚI MỤC ĐÍCH ĐƯỢC YÊU CẦU; B) BẢO VỆ LỢI ÍCH QUỐC GIA HOẶC CÔNG CỘNG; C) TRƯỜNG HỢP BẤT KHẢ KHÁNG; D) BẢN THÂN BẠN HOẶC BÊN THỨ BA, BAO GỒM KHÔNG GIỚI HẠN, SỬ DỤNG BẤT KỲ SẢN PHẨM, PHẦN MỀM, ỨNG DỤNG VÀ NHỮNG THỨ KHÁC CỦA BẤT KỲ BÊN THỨ BA NÀO.

ĐỐI VỚI SẢN PHẨM CÓ QUYỀN TRUY CẬP INTERNET, BẠN PHẢI HOÀN TOÀN CHỊU TRÁCH NHIỆM CHO NHỮNG RỦI RO LIÊN QUAN ĐẾN VIỆC SỬ DỤNG SẢN PHẨM. EZVIZ SẼ KHÔNG CHỊU TRÁCH NHIỆM CHO NHỮNG HOẠT ĐỘNG BẤT THƯỜNG, RÕ RỈ QUYỀN RIÊNG TƯ HOẶC NHỮNG THIẾT HẠI KHÁC DO CÁC CUỘC TẤN CÔNG MẠNG, TIN TẮC TẤN CÔNG, NHIỄM VI-RÚT HOẶC RỦI RO BẢO MẬT INTERNET KHÁC; TUY NHIÊN, EZVIZ SẼ CUNG CẤP HỖ TRỢ KỸ THUẬT KỊP THỜI NẾU ĐƯỢC YÊU CẦU. LUẬT GIÁM SÁT VÀ LUẬT BẢO VỆ DỮ LIỆU KHÁC NHAU TÙY THUỘC VÀO MỖI KHU VỰC NẪM TRONG PHẠM VI QUYỀN HẠN. VUI LÒNG KIỂM TRA TẤT CẢ CÁC LUẬT CÓ LIÊN QUAN TẠI KHU VỰC PHÁP LÝ CỦA BẠN TRƯỚC KHI SỬ DỤNG SẢN PHẨM NÀY ĐỂ ĐẢM BẢO RẰNG VIỆC SỬ DỤNG CỦA BẠN TUÂN THỦ LUẬT HIỆN HÀNH. EZVIZ SẼ KHÔNG CHỊU TRÁCH NHIỆM TRONG TRƯỜNG HỢP SẢN PHẨM ĐƯỢC SỬ DỤNG VỚI MỤC ĐÍCH TRÁI PHÁP LUẬT.

TRONG TRƯỜNG HỢP CÓ BẤT KỲ Mâu thuẫn nào giữa các điều trên và luật hiện hành, luật hiện hành sẽ được ưu tiên áp dụng.

Mục lục

| | |
|---|-----------|
| Chú ý | 1 |
| Tổng quan | 1 |
| 1. Chi tiết bộ sản phẩm | 1 |
| 2. Thông tin cơ bản..... | 2 |
| Cài đặt | 3 |
| 1. Tải ứng dụng EZVIZ | 3 |
| 2. Lắp đặt | 3 |
| 3. Bật nguồn | 6 |
| 4. Kết nối lỗ quan sát với Internet..... | 6 |
| 5. Thêm lỗ quan sát vào ứng dụng EZVIZ..... | 6 |
| Bảo dưỡng | 7 |
| 1. Sạc Bảng điều khiển..... | 7 |
| 2. Khôi phục về cài đặt gốc..... | 7 |
| Xem thiết bị của bạn trên ứng dụng EZVIZ | 8 |
| 1. Xem trực tiếp..... | 8 |
| 2. Cài đặt | 9 |
| Kết nối EZVIZ | 9 |
| 1. Dùng Amazon Alexa | 9 |
| 2. Sử dụng trợ lý Google..... | 10 |
| Sáng kiến về Cách sử dụng các sản phẩm video | 11 |

Chú ý

- Không để camera ở môi trường khắc nghiệt như nhiệt độ cao, ẩm ướt, sương muối hoặc mưa, nếu không, thiết bị có thể bị hỏng.
- Không nhấn cảm biến hoặc ống kính của camera, nếu không, thiết bị có thể bị hỏng.
- Không kéo mạnh dây camera và tránh để dây bị đứt/ hỏng. Nếu dây điện bị hỏng do thao tác không phù hợp sẽ không được bảo hành.
- Sử dụng bộ chuyển đổi nguồn chính hãng để sạc bằng điều khiển, nếu không, hệ thống có thể bị hỏng.

Tổng quan

1. Chi tiết bộ sản phẩm



Bảng điều khiển (x1)



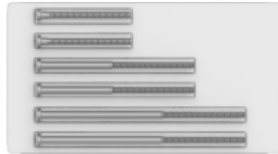
Đế gắn (x1)



Camera (x1)



Khóa (x1)



Ốc vít (x6)



Dây nguồn (x1)



Nắp đế (x1)



Thông tin quy định (x1)

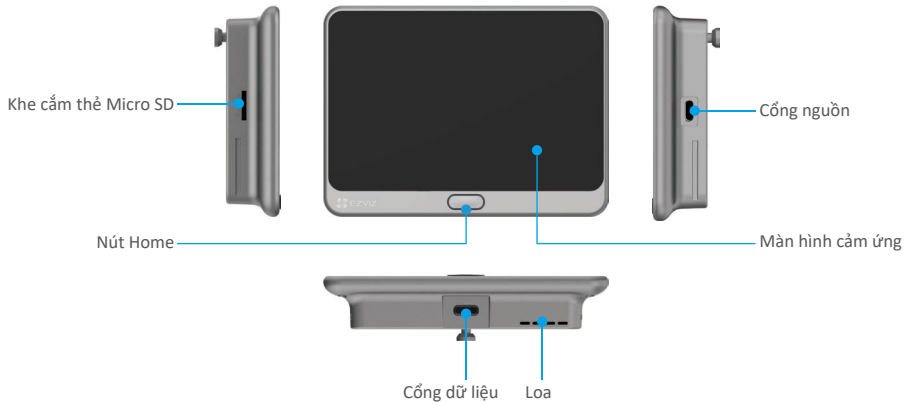


Hướng dẫn sử dụng nhanh (x1)

 Hình thức bên ngoài của sản phẩm và các phụ kiện tùy thuộc vào sản phẩm bạn mua.

2. Thông tin cơ bản

Bảng điều khiển



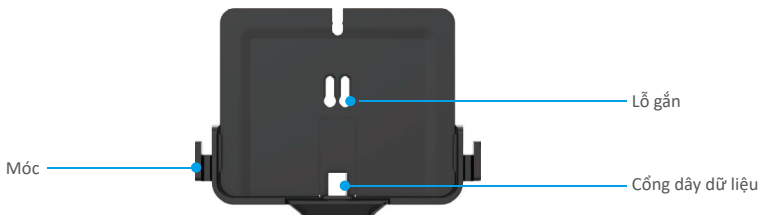
| Tên | Mô tả |
|--------------------------|--|
| Nút Home | <ul style="list-style-type: none">• Bật/Tắt nguồn: Nhấn và giữ nút từ 3 giây đến 5 giây để bật hoặc tắt thiết bị.• Bật/Tắt màn hình: Nhấn một lần để bật hoặc tắt màn hình. |
| Thẻ micro SD (bán riêng) | Khởi tạo thẻ trong ứng dụng EZVIZ trước khi sử dụng. Loại tương thích đề xuất: Class 10, dung lượng tối đa 512 GB. |

Camera



i Không chặn các cảm biến.

Để gắn



i Móc dùng để treo bộ sạc di động.

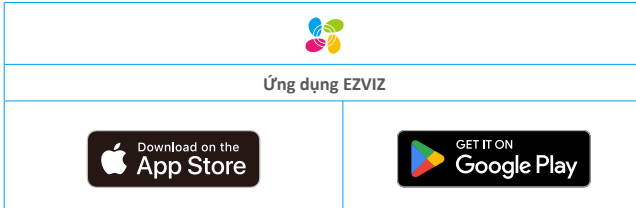
Cài đặt

Thực hiện các bước sau đây để cài đặt lỗ quan sát của bạn:

1. Tải ứng dụng EZVIZ và đăng nhập vào tài khoản ứng dụng EZVIZ.
2. Cài đặt lỗ quan sát và bật nguồn.
3. Bật lỗ quan sát.
4. Kết nối lỗ quan sát với Internet.
5. Thêm lỗ quan sát vào tài khoản EZVIZ của bạn.

1. Tải ứng dụng EZVIZ

1. Kết nối điện thoại di động với Wi-Fi bằng mạng 2.4GHz (được đề xuất).
2. Tải xuống và cài đặt ứng dụng EZVIZ bằng cách tìm kiếm "EZVIZ" trong App Store hoặc Google Play™.
3. Khởi chạy ứng dụng và đăng ký tài khoản người dùng trên EZVIZ.



- i** Nếu bạn đã sử dụng ứng dụng từ trước, hãy đảm bảo rằng bạn đang dùng bản mới nhất. Để biết có bản cập nhật hay không, truy cập Cửa hàng Ứng dụng và tìm EZVIZ.

2. Lắp đặt

2.1 Lắp thẻ Micro SD (Tùy chọn)

1. Lắp thẻ Micro SD (được bán riêng) vào khe lắp thẻ như minh họa trong hình dưới đây.



- i** Sau khi lắp thẻ Micro SD, bạn cần khởi động thẻ trong ứng dụng EZVIZ trước khi sử dụng.

2. Trong ứng dụng EZVIZ, chạm vào Danh sách ghi trong giao diện Cài đặt Thiết bị để kiểm tra trạng thái thẻ SD.
3. Nếu thẻ nhớ hiển thị ở trạng thái Chưa được khởi tạo, bấm vào để khởi tạo.

- i** Sau đó, thẻ nhớ sẽ chuyển sang trạng thái **Bình thường** và có thể lưu trữ video.

2.2 Cài đặt lỗ quan sát

- i** Nếu bạn đã có lỗ quan sát, hãy lắp đặt thiết bị tại cùng vị trí. Nếu không, hãy khoan một lỗ có đường kính khoảng 14mm (không quá 45mm) và cách mặt đất khoảng 145cm để có hiệu quả quan sát tốt.

1 Đo độ dày của cửa và chọn ốc vít thích hợp.

Độ dày

Ốc vít

35 đến 60mm



60 đến 85mm

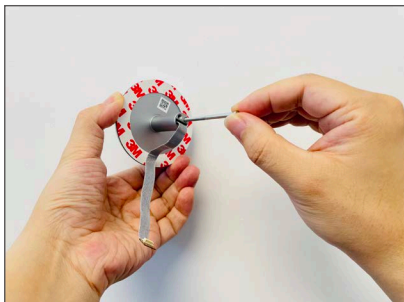


85 đến 105mm

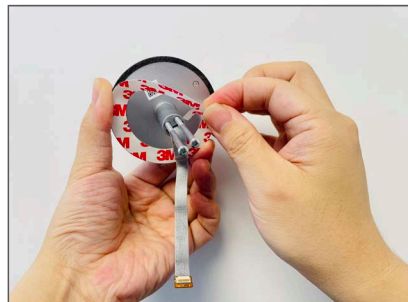


2 Xoay ốc vít vào mặt sau của camera.

i Chỉ cần cố định nó, không cần siết chặt.



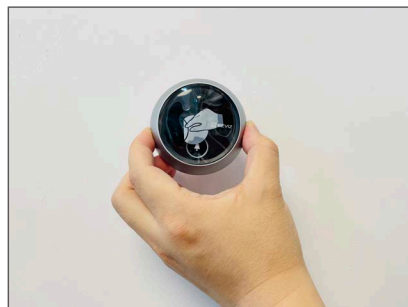
3 Xé giấy chống dính ra khỏi sản phẩm.



4 Vặn ốc vít và luồn dây qua cửa. Bạn có thể cuộn thêm giấy.



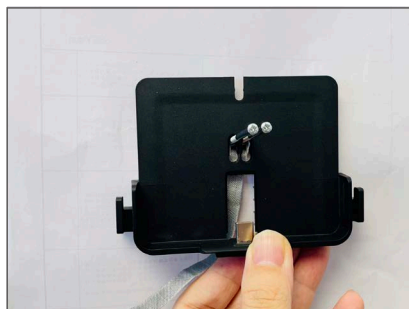
5 Điều chỉnh vị trí của camera và đẩy nhẹ vào gần cửa.



6 Tách bảng từ cơ sở.



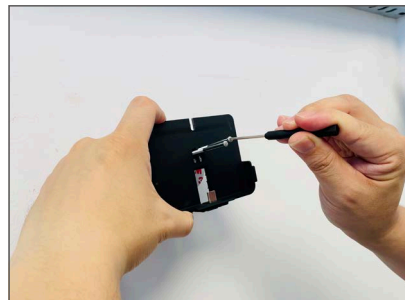
7 Luồn ốc vít qua lỗ gắn.



8 Cắm đầu nối vào khe ở dưới của cơ sở.



9 Điều chỉnh vị trí của đế gắn và vặn chặt ốc vít.



10 Đưa dây vào khe và chèn khóa (đã bao gồm trong gói).



11 Lắp panel vào cơ sở và đặt nắp cơ sở (đã bao gồm trong gói).

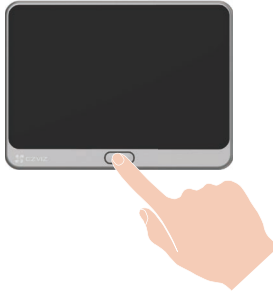


12 Hoàn tất lắp đặt. Tháo miếng dán.



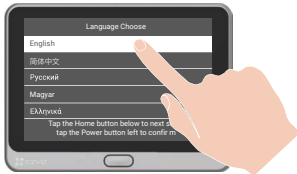
3. Bật nguồn

Giữ nút nguồn trong 3 đến 5 giây để bật nguồn bằng điều khiển.



4. Kết nối lỗ quan sát với Internet.

1 Nhấn vào màn hình cảm ứng để chọn ngôn ngữ của bạn.



2 Làm theo trình hướng dẫn để chọn Wi-Fi của bạn và nhập mật khẩu.



5. Thêm lỗ quan sát vào ứng dụng EZVIZ

1. Nhấn nút home một lần để bật màn hình.
2. Trên điện thoại thông minh, hãy đăng nhập vào tài khoản ứng dụng EZVIZ của bạn, trên màn hình Trang chủ, chạm vào "+" ở góc trên

bên phải để truy cập giao diện Quét mã QR.

3. Quét mã QR trên màn hình của bảng điều khiển.



i Nếu bạn không lấy được mã QR hoặc muốn cấu hình lại Wi-Fi, vui lòng nhấn Cài đặt -> Chương trình cơ sở trên màn hình cảm ứng để xem mã QR.

Bảo dưỡng

1. Sạc Bảng điều khiển

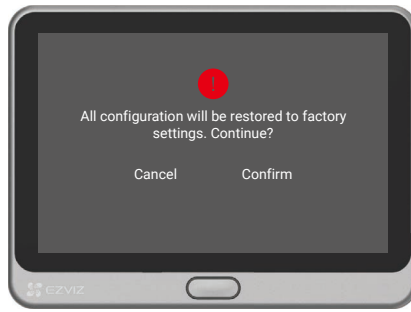
Kết nối bảng điều khiển với ổ cắm điện qua thông bộ chuyển đổi nguồn (5V 2A, được bán riêng).

- i** Không sạc qua giao diện ở dưới đáy.
- Bạn cũng có thể sạc bảng điều khiển thông qua bộ sạc di động và treo nó trên móc.
- Vui lòng không sạc thiết bị khi nhiệt độ vượt quá 45 độ hoặc đạt dưới 0 độ.



2. Khôi phục về cài đặt gốc

Nhấn Cài đặt -> Chương trình cơ sở -> Mặc định và xác nhận để khôi phục thiết bị về cài đặt gốc.

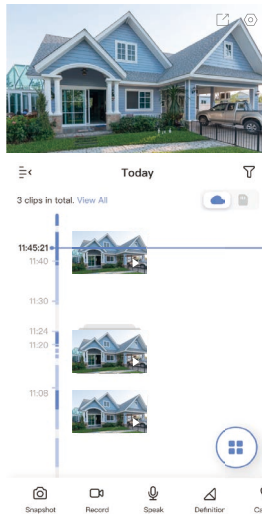


Xem thiết bị của bạn trên ứng dụng EZVIZ

1. Xem trực tiếp



i Giao diện ứng dụng có thể khác nhau do cập nhật phiên bản và giao diện ứng dụng bạn đã cài đặt trên điện thoại của mình sẽ được ưu tiên.

Khởi chạy ứng dụng EZVIZ, chạm vào nút **Xem trực tiếp**, bạn có thể xem và nghe hình trực tiếp, chụp nhanh, ghi video và chọn độ phân giải video nếu cần.



i Vuốt sang trái và phải trên màn hình để xem các biểu tượng khác.


| Biểu tượng | Mô tả |
|------------|---|
| | Chia sẻ. Chia sẻ thiết bị của bạn. |
| | Cài đặt. Xem và thay đổi cài đặt thiết bị. |
| | Ảnh chụp nhanh. Chụp ảnh nhanh. |
| | Ghi hình. Bắt đầu/dừng ghi hình thủ công. |
| | Nói. Bắt đầu sử dụng tính năng trò chuyện và nghe. |
| | Độ phân giải. Chọn độ phân giải video từ Ultra HD, HD hoặc Chuẩn. |

| | |
|--|--|
|  | Nhật ký cuộc gọi. Xem nhật ký cuộc gọi. |
|  | Trực tiếp đa màn hình. Nhấn để chọn bố cục cửa sổ xem trực tiếp. |

 Vui lòng tham khảo giao diện thực tế để biết thông tin cụ thể.

2. Cài đặt

Trong trang cài đặt, bạn có thể cài đặt các thông số của thiết bị.

| Thông số | Mô tả |
|----------------------|---|
| Tên | Xem hoặc nhấn để tùy chỉnh tên thiết bị của bạn tại đây. |
| Chế độ làm việc | Bạn có thể chọn một kiểu chế độ làm việc của thiết bị tại đây. |
| Phát hiện thông minh | Bạn có thể chọn giữa các kiểu phát hiện khác nhau cho thiết bị của mình. |
| Thông báo | Bạn có thể quản lý tin nhắn thiết bị và thông báo ỨNG DỤNG EZVIZ. |
| Cài đặt âm thanh | Bạn có thể đặt các thông số âm thanh liên quan cho thiết bị của mình. |
| Cài đặt hình ảnh | Bạn có thể đặt các thông số hình ảnh liên quan cho thiết bị của mình. |
| Cài đặt đèn | Khi ở tùy chọn tắt, đèn báo của thiết bị sẽ tắt.  Ngoại lệ: Đèn báo thiết bị sẽ vẫn sáng khi thiết bị đang sạc hoặc thiết bị đang gặp lỗi ngoại lệ. |
| Pin | Bạn có thể xem dung lượng pin còn lại tại đây. |
| Danh sách ghi | Bạn có thể xem dung lượng thẻ micro SD, dung lượng đã sử dụng và dung lượng trống tại đây và bạn cũng có thể bật hoặc tắt các dịch vụ lưu trữ đám mây tại đây. |
| Cài đặt bảo mật | Bạn có thể mã hóa video của mình bằng mật khẩu mã hóa và tùy chỉnh khu vực riêng tư. |
| Cài đặt mạng | Bạn có thể xem trạng thái kết nối. |
| Thông tin thiết bị | Bạn có thể xem thông tin thiết bị tại đây. |
| Chia sẻ thiết bị | Bạn có thể chia sẻ thiết bị với thành viên gia đình hoặc khách của mình. |
| Xóa thiết bị | Nhấn để xóa thiết bị khỏi Ứng dụng EZVIZ. |

Kết nối EZVIZ

1. Dùng Amazon Alexa

Những hướng dẫn này sẽ giúp bạn điều khiển các thiết bị EZVIZ của mình bằng Amazon Alexa. Nếu gặp bất kỳ vấn đề nào trong quá trình thực hiện, vui lòng tham khảo [Xử lý sự cố](#).

Trước khi bắt đầu, hãy đảm bảo rằng:

1. Các thiết bị EZVIZ được kết nối với ứng dụng EZVIZ.
2. Trong ứng dụng EZVIZ, tắt Mã hóa Hình ảnh trong trang Cài đặt Thiết bị.
3. Bạn có một thiết bị hỗ trợ Alexa (chẳng hạn Echo Spot, Echo-Show, All-new Echo-Show, Fire TV (tất cả các phiên bản), Fire TV Stick (chỉ phiên bản thế hệ thứ hai) hoặc TV thông minh Fire TV Edition).
4. Ứng dụng Amazon Alexa đã được cài đặt trên thiết bị thông minh của bạn, và bạn đã tạo một tài khoản.

Để điều khiển các thiết bị EZVIZ bằng Amazon Alexa:

1. Mở ứng dụng Alexa và chọn "Kỹ năng và Trò chơi" trong menu.
2. Trên màn hình Kỹ năng và Trò chơi, tìm kiếm "EZVIZ", và bạn sẽ thấy các kỹ năng "EZVIZ".
3. Chọn kỹ năng cho thiết bị EZVIZ của bạn, rồi nhấn **BẬT ĐỂ SỬ DỤNG**.
4. Nhập tên người dùng EZVIZ và mật khẩu của bạn, rồi nhấn **Đăng nhập**.
5. Nhấn nút **Ủy quyền** để ủy quyền cho Alexa truy cập tài khoản EZVIZ và có thể điều khiển các thiết bị EZVIZ của bạn.
6. Bạn sẽ nhìn thấy "EZVIZ đã được liên kết thành công", rồi nhấn **TÌM THIẾT BỊ** để cho phép Alexa tìm tất cả các thiết bị EZVIZ của bạn.
7. Quay lại menu ứng dụng Alexa và chọn "Thiết bị", tại đây bạn sẽ thấy tất cả các thiết bị EZVIZ của mình.

Điều khiển bằng giọng nói

Tìm thiết bị thông minh mới qua menu "Nhà thông minh" trong ứng dụng Alexa hoặc chức năng Điều khiển bằng giọng nói Alexa. Khi đã tìm thấy, bạn có thể điều khiển thiết bị bằng giọng nói của mình. Đưa ra cho Alexa những câu lệnh đơn giản.

i Ví dụ như tên thiết bị của bạn: "hiển thị camera xxxx," có thể được thay đổi trong ứng dụng EZVIZ. Mỗi khi thay đổi tên thiết bị, bạn sẽ cần tìm lại thiết bị để cập nhật tên.

Xử lý sự cố

Tôi nên làm gì nếu Alexa không phát hiện ra thiết bị của tôi?

Kiểm tra xem liệu có vấn đề nào về kết nối Internet không.

Thử khởi động lại thiết bị thông minh và tìm lại thiết bị trên Alexa.

Tại sao trạng thái của thiết bị là "Ngoại tuyến" trên Alexa?

Thiết bị của bạn có thể đã bị ngắt kết nối mạng. Khởi động lại thiết bị thông minh và khám phá lại trên Alexa.

Kiểm tra xem bộ định tuyến của bạn đã kết nối Internet chưa và thử lại.

i Để biết chi tiết về các quốc gia nơi Amazon Alexa khả dụng, hãy xem trang web chính thức của Amazon Alexa.

2. Sử dụng trợ lý Google

Với Trợ lý Google, bạn có thể kích hoạt thiết bị EZVIZ của mình và xem trực tiếp bằng cách đưa ra những câu lệnh thoại cho Trợ lý Google.

Cần phải có các thiết bị và ứng dụng sau:

1. Một ứng dụng EZVIZ chứa thiết bị.
2. Trong ứng dụng EZVIZ, tắt Mã hóa Hình ảnh và bật Âm thanh ở trang Cài đặt Thiết bị.
3. Một TV có kết nối Chromecast.
4. Ứng dụng Trợ lý Google trên điện thoại của bạn.

Để bắt đầu, hãy làm theo các bước dưới đây:

1. Thiết lập thiết bị EZVIZ và đảm bảo thiết bị hoạt động chính xác trên ứng dụng.
2. Tải xuống ứng dụng Google Home từ App Store hoặc Google Play Store™ và đăng nhập vào tài khoản Google của bạn.
3. Trên màn hình myhome, nhấn "+" ở góc trên bên trái, và chọn "Thiết lập thiết bị" trong danh sách menu để chuyển đến giao diện Thiết lập.
4. Nhấn vào **Hoạt động bằng Google** và tìm kiếm "EZVIZ", nơi bạn sẽ tìm thấy các kỹ năng "EZVIZ".
5. Nhập tên người dùng EZVIZ và mật khẩu của bạn, rồi nhấn **Đăng nhập**.
6. Nhấn nút **Ủy quyền** để cho phép Google truy cập vào tài khoản EZVIZ và có thể kiểm soát các thiết bị EZVIZ của bạn.
7. Nhấn **Quay lại ứng dụng**.
8. Thực hiện theo những bước trên để hoàn thành việc ủy quyền. Khi hoàn tất đồng bộ hóa, dịch vụ EZVIZ sẽ được liệt kê trong danh sách dịch vụ của bạn. Để xem danh sách các thiết bị tương thích trong tài khoản EZVIZ của bạn, nhấn vào biểu tượng dịch vụ EZVIZ.
9. Bây giờ hãy thử một số lệnh. Sử dụng tên của camera mà bạn đã tạo khi thiết lập hệ thống.

Người dùng có thể quản lý các thiết bị đơn lẻ hoặc theo nhóm. Thêm thiết bị vào phòng cho phép người dùng sử dụng một lệnh để cùng lúc điều khiển một nhóm thiết bị.

Xem liên kết sau để biết thêm thông tin:

<https://support.google.com/googlehome/answer/7029485?co=GENIE.Platform%3DAndroid&hl=en>

i Để biết thêm thông tin về thiết bị, vui lòng tham khảo www.ezviz.com/vn.

Sáng kiến về Cách sử dụng các sản phẩm video

Cảm ơn bạn vì đã lựa chọn sản phẩm của EZVIZ.

Công nghệ đang ảnh hưởng đến mọi mặt trong cuộc sống của chúng ta. Với vai trò là một công ty công nghệ cao, chúng tôi ngày càng thấy rõ công nghệ đóng vai trò quan trọng như thế nào trong việc nâng cao hiệu quả kinh doanh và chất lượng cuộc sống, nhưng mặt khác, công nghệ có tác hại tiềm ẩn nếu được sử dụng không đúng cách. Ví dụ, các sản phẩm video có khả năng ghi lại hình ảnh một cách chân thực, đầy đủ và rõ ràng. Điều này mang lại giá trị cao khi xem lại và lưu giữ các dữ kiện thời gian thực. Tuy nhiên, điều này cũng có thể dẫn đến việc vi phạm quyền và lợi ích hợp pháp của bên thứ ba nếu dữ liệu video được phân phối, sử dụng và/hoặc xử lý không thích hợp. Với triết lý “Công nghệ mang lại điều tốt đẹp”, EZVIZ đề nghị mọi người dùng cuối của công nghệ video và sản phẩm video tuân thủ tất cả các luật và quy định hiện hành, cũng như các phong tục đạo đức, hướng tới mục đích cùng nhau tạo ra một cộng đồng tốt đẹp hơn.

Vui lòng đọc kỹ các sáng kiến sau:

1. Mọi người đều có kỳ vọng chính đáng về quyền riêng tư và việc lắp đặt các sản phẩm video không được trái với kỳ vọng chính đáng này. Do đó, khi các sản phẩm video được lắp đặt ở các khu vực công cộng, phải đưa ra thông báo cảnh báo một cách hợp lý và hiệu quả trong đó nêu rõ phạm vi giám sát. Đối với các khu vực không phải nơi công cộng, phải đánh giá các quyền và lợi ích của bên thứ ba khi lắp đặt các sản phẩm video, bao gồm nhưng không giới hạn, chỉ lắp đặt sản phẩm video sau khi có sự đồng ý của các bên liên quan và không lắp đặt các sản phẩm video khó có thể trông thấy.

2. Các sản phẩm video được sản xuất nhằm mục đích ghi lại hoạt động thực tế trong một thời gian và không gian cụ thể và trong những điều kiện nhất định. Vì vậy, trước hết, mọi người dùng phải xác định các quyền hợp lý của mình trong phạm vi cụ thể đó để tránh xâm phạm quyền chân dung, quyền riêng tư hoặc các quyền hợp pháp khác của bên thứ ba.

3. Trong quá trình sử dụng các sản phẩm video, dữ liệu hình ảnh video từ các cảnh thực sẽ liên tục được tạo ra, bao gồm một lượng lớn dữ liệu sinh học (chẳng hạn như hình ảnh khuôn mặt) và dữ liệu đó có thể được áp dụng hoặc xử lý thêm. Bản thân các sản phẩm video không thể phân biệt được thế nào là tốt và xấu về cách sử dụng dữ liệu chỉ dựa trên hình ảnh do các sản phẩm video thu được. Kết quả của việc sử dụng dữ liệu phụ thuộc vào phương pháp và mục đích sử dụng của người kiểm soát dữ liệu. Do đó, người kiểm soát dữ liệu không những phải tuân thủ tất cả các luật và quy định hiện hành cũng như các yêu cầu quy phạm khác mà còn phải tôn trọng các chuẩn mực quốc tế, đạo đức xã hội, đạo đức tốt, thông lệ chung và các yêu cầu không bắt buộc khác bên cạnh việc tôn trọng quyền riêng tư, quyền chân dung và các quyền và lợi ích khác của cá nhân.

4. Phải luôn cân nhắc các quyền, giá trị và các yêu cầu khác của các bên liên quan khác khi xử lý dữ liệu video được liên tục tạo ra bởi các sản phẩm video. Về vấn đề này, an ninh sản phẩm và bảo mật dữ liệu là điều cực kỳ quan trọng. Do đó, mọi người dùng cuối và người kiểm soát dữ liệu phải thực hiện tất cả các biện pháp hợp lý và cần thiết để đảm bảo bảo mật dữ liệu và tránh rò rỉ dữ liệu, tiết lộ không đúng cách và sử dụng không đúng cách, bao gồm nhưng không giới hạn ở thiết lập kiểm soát truy cập, lựa chọn môi trường mạng phù hợp (Internet hoặc Intranet) qua đó các sản phẩm video được kết nối, thiết lập và không ngừng tối ưu hóa an ninh mạng.

5. Các sản phẩm video đã đóng góp rất nhiều vào việc cải thiện an sinh xã hội trên toàn thế giới và chúng tôi tin rằng, những sản phẩm này sẽ còn đóng vai trò tích cực trong nhiều mặt hơn nữa của đời sống xã hội. Mọi hành vi lạm dụng các sản phẩm video vi phạm nhân quyền hoặc dẫn đến các hoạt động tội phạm đều trái với ý định ban đầu là đổi mới công nghệ và phát triển sản phẩm. Do đó, mỗi người dùng phải xây dựng một cơ chế đánh giá và theo dõi cho việc áp dụng sản phẩm của mình để đảm bảo rằng mọi sản phẩm đều được sử dụng đúng cách, hợp lý và có thiện chí.